

## **SORTIERUNGSBESCHREIBUNG UND MERKMALE DER SIBIRISCHEN LÄRCHE KLASSE A/B**

Die Holzdielen der Klasse AB zeichnen sich weitmöglichst durch eine gleichmäßig glatte Oberfläche aus. Die Klassifizierung bezieht sich nur auf eine bessere Holzbrettseite. Die Unterseite kann beliebige Mängel aufweisen und hat keinen Einfluss weder auf die richtige Montage noch auf die Belastbarkeit der Holzdielen. Die gesunden Äste dürfen unbegrenzt vorkommen, solange sie nicht ausfallen und die Belastbarkeit des Holzbrettes nicht beeinträchtigen. Eine Ausnahme besteht, wenn sich die Äste an der Seitenkante befinden, den Riffelrand nicht verlassen sowie keinen Lichtspalt bilden – der letztere sollte bei der Ansicht von oben auf die Holzdielen und die Sortierungsseite unsichtbar sein.

Das Klassenverhältnis der gesamten Holzpartie beträgt 70% Klasse A und 30% Klasse B. Die eventuellen Abweichungen von der Klasse AB dürfen 5% der Bestellmenge nicht überschreiten und müssen mindestens der Klasse BC entsprechen (Sehe: Sortierungsbeschreibung Klasse BC). Ein breites Spektrum an Wissen und Erfahrung auf dem Gebiet Terrassendielen aus massivem Nadelholz sowie praktische Eigenschaften machen zusätzliche Studienergebnisse in diesem Bereich überflüssig. Das Holz ist ein natürlicher, uneinheitlicher Stoff. In jeder Holzpartie sind die Holzdielen, die eine unterschiedliche Farbgebung und Zeichnung aufweisen, möglich.

Die sibirische Lärche ist hygroskopisch und reagiert empfindlich auf die Änderungen des Feuchtigkeitslevels, was durch ein variierendes Holzvolumen zum Ausdruck kommt. Die Volumenänderung kann bis zu maximal 6% vom Rechnungsbetrag abweichen. Die Krümmung bis zu einer Größe von 15 mm pro Meter ist zulässig.

Merkmal	Klasse A	Klasse B
Äste	<p>Zulässig:</p> <ul style="list-style-type: none"> <li>- verwachsene Äste in Holzfarbe, auch wenn sie gruppenweise auftreten (Foto 4)</li> <li>- schwarze Äste in Bleistiftform mit einem Durchmesser von nicht mehr als 10 mm (Foto 6)</li> <li>- aufgerissene, nicht herausbröckelte Äste (Foto 13)</li> <li>- schwarzumrandete, im minimalen Umfang von 1/3 verwachsene Äste (Foto 17)</li> </ul> <p>Unzulässig:</p> <ul style="list-style-type: none"> <li>- ausfallende Äste</li> <li>- Durchbrüche von Ästen</li> </ul>	<p>Zulässig:</p> <ul style="list-style-type: none"> <li>- gesunde, schwarze, verwachsene, schwarzumrandete, markante und seitlich gelegene Äste (Fotos 2, 4, 5, 10)</li> <li>- geflügelte, verwachsene und nicht verwachsene Äste (Foto 7)</li> <li>- aufgerissene, im minimalen Umfang von 1/4 herausbröckelte Äste (Foto 21)</li> <li>- seitlich gelegene, schräg an der Oberfläche der Holzdielen ausgefallene, außerhalb des Riffelrandes nicht ausgehende und keinen Lichtspalt bildende Äste (Foto 11)</li> </ul> <p>Unzulässig:</p> <ul style="list-style-type: none"> <li>- ausgefallene Äste</li> <li>- Durchbrüche von Ästen</li> </ul>

### **Imtexs GmbH**

Am Niederfeld 2  
85664 Hohenlinden  
Geschäftsführer: Yuriy Tuz, Dmitry Karpov

Amtsgericht München: HRB 250736  
USt-IdNr.: DE 325 995 332

[www.imtexs.de](http://www.imtexs.de)  
[service@imtexs.de](mailto:service@imtexs.de)  
+49 (0) 176 627 635 14  
+49 (0) 8124 910 2810



Merkmal	Klasse A	Klasse B
Risse	<p>Zulässig:</p> <ul style="list-style-type: none"><li>- Schrumpfrisse, auch Haarrisse genannt, sofern sie nicht länger als die doppelte Breite der Holzdielen sind (Foto 16)</li><li>- frontal gelegene, durchlaufende Risse, sofern sie nicht länger als eine Dicke der Holzdielen sind (Foto 18)</li></ul> <p>Unzulässig:</p> <ul style="list-style-type: none"><li>- gänzlich durchlaufende Risse</li><li>- absplitternde Risse</li></ul>	<p>Zulässig:</p> <ul style="list-style-type: none"><li>- Risse in Ästen (Foto 13)</li><li>- Risse, die Folge der Holzarbeit sind, dennoch gänzlich nicht durchlaufen (Foto 3)</li><li>- frontal gelegene, durchlaufende Risse, sofern sie nicht länger als eine Breite der Holzdielen sind (Foto 18)</li></ul> <p>Unzulässig:</p> <ul style="list-style-type: none"><li>- gänzlich durchlaufende Risse</li><li>- absplitternde Risse</li></ul>
Herausgerissene Holzfasern (Beschädigungen infolge der Holzaufbereitung)	<p>Zulässig:</p> <ul style="list-style-type: none"><li>- eine sanfte Rauheit bei Ästen (Foto 20)</li><li>- Messerspuren quer durch die Holzdielen</li></ul> <p>Unzulässig:</p> <ul style="list-style-type: none"><li>- wesentliche Oberflächenbeschädigungen</li><li>- Beschädigungen, welche die richtige Montage der Holzdielen unmöglich machen</li></ul>	<p>Zulässig:</p> <ul style="list-style-type: none"><li>- Oberflächenbeschädigungen, die nicht länger als 10 cm sind und 15% des Materials nicht überschreiten (Foto 22)</li><li>- nicht gehobelte Seiten der Holzdielen, die bei der Ansicht von oben auf die Holzdielen unsichtbar sind (Foto 12)</li></ul> <p>Unzulässig:</p> <ul style="list-style-type: none"><li>- Beschädigungen, welche die richtige Montage der Holzdielen unmöglich machen</li></ul>
Eingewachsene Rinde	Unzulässig	Zulässig. Sie kann bei Ästen auftreten, sofern sie die Struktur der Holzdielen nicht beeinträchtigt. (Foto 19)
Teer-Äste	Unzulässig	Zulässig. Es dürfen drei Teer-Äste pro laufendem Meter in beliebiger Lage der Holzdielen auftreten.
Rotholz	Zulässig. Es darf 15% des Materials betreffen, sofern es das allgemeine Aussehen des Produkts nicht beeinträchtigt.	Zulässig ohne Beschränkungen.
Harz	Es ist zulässig, sofern es sich in den Harzkammern quer zur Oberfläche der Holzdielen befindet. (Foto 1)	Zulässig. (Fotos 1 und 10)
Splintholz	Zulässig von der Unterseite der Holzdielen.	Zulässig auf der Außenseite, sofern es 1/4 der Oberfläche der Holzdielen nicht überschreitet. (Foto 15)

#### Imtexs GmbH

Am Niederfeld 2  
85664 Hohenlinden  
Geschäftsführer: Yuriy Tuz, Dmitry Karpov

Amtsgericht München: HRB 250736  
USt-IdNr.: DE 325 995 332

[www.imtexs.de](http://www.imtexs.de)  
[service@imtexs.de](mailto:service@imtexs.de)  
+49 (0) 176 627 635 14  
+49 (0) 8124 910 2810



Merkmal	Klasse A	Klasse B
Farbunterschiede	Zulässig.	Es sind Farbunterschiede zulässig, die in Form von Wasserflecken und Rötungen auftreten und 20% des Materials nicht übersteigen.

### **Lagerung vor der Montage**

Die Holzdielen sollten in einem überdachten, nicht beheizten und trockenen Raum gelagert und miteinander umgebunden werden. Es ist erforderlich, die Holzdielen vor der Montage unter anderem gegen direkte Sonneneinstrahlung, Regen und Schnee zu schützen. Achtung: Man darf nicht die Holzdielen mit Folie dicht unterlegen. Zudem sind geschlossene Räume und durch Bauarbeiten entstandene Verunreinigungen wie beispielsweise Zement, Stuckgips und Feilspäne zu vermeiden.

### **Feuchtigkeit**

Die Feuchtigkeit der Holzdielen muss während der Zustellung im Bereich  $18 \pm 2$  liegen. Die Feuchtigkeit darf um 3% variieren, sofern sie bis zu maximal 5% der Gesamtbestellung betrifft. Es ist zu beachten, dass sich die Änderungen der Luftfeuchtigkeit auf die Holzfeuchtigkeit und dadurch auch auf die Merkmale des fertigen Produktes zum Zeitpunkt der Lieferung auswirken können.

### **Reklamation**

Die eventuelle Reklamation sollte vor Beginn der Montage und in einer möglichst kurzen Zeit nach der Lieferung eingebracht werden. Der Beginn oder die Durchführung der Montage ist gleich Akzeptanz eines visuellen und technischen Zustandes der Holzdielen. Im Fall jener Holzdielen, die in irgendeiner Weise aufbereitet wurden, ist der Anspruch auf Reklamation oder Rückgabe ausgeschlossen. Alle eventuellen Mängel, die mit der Klassifizierung der Holzdielen zu tun haben und die Abweichungen von einer vorgegebenen Feuchtigkeitsnorm aufweisen, lassen sich als offene Mängel betrachten. Der Zeitpunkt der Warenübergabe an den Kunden gilt als entscheidender Zeitpunkt für die Qualitäts- und Feuchtigkeitsprüfung. Der Verkäufer kann eine Garantie nicht gewähren, wenn die Mängel, insbesondere Feuchtigkeitsänderungen, während der weiteren Lagerung und des Handling der Ware entstanden sind. Jede eventuelle Reklamation ist in Schriftform vorzubringen und soll eine Fotodokumentation für jede reklamierte Holzdielen auf beiden Seiten beinhalten.

---

#### **Imtexs GmbH**

Am Niederfeld 2  
85664 Hohenlinden  
Geschäftsführer: Yuriy Tuz, Dmitry Karpov

Amtsgericht München: HRB 250736  
USt-IdNr.: DE 325 995 332

[www.imtexs.de](http://www.imtexs.de)  
[service@imtexs.de](mailto:service@imtexs.de)  
+49 (0) 176 627 635 14  
+49 (0) 8124 910 2810

Hier unten präsentieren wir eine Fotodokumentation, die auf die in der oberen Tabelle beschriebenen Merkmale eingeht:



Foto 1 – Harzkammer



Foto 2 – verwachsene, seitlich gelegene Äste

---

**Imtexs GmbH**

Am Niederfeld 2  
85664 Hohenlinden  
Geschäftsführer: Yuriy Tuz, Dmitry Karpov

Amtsgericht München: HRB 250736  
USt-IdNr.: DE 325 995 332

[www.imtexs.de](http://www.imtexs.de)  
[service@imtexs.de](mailto:service@imtexs.de)  
+49 (0) 176 627 635 14  
+49 (0) 8124 910 2810





Foto 3 – Haaräste



Foto 4 – gesunde Äste in Anhäufung

---

**Imtexs GmbH**

Am Niederfeld 2  
85664 Hohenlinden  
Geschäftsführer: Yuriy Tuz, Dmitry Karpov

Amtsgericht München: HRB 250736  
USt-IdNr.: DE 325 995 332

[www.imtexs.de](http://www.imtexs.de)  
[service@imtexs.de](mailto:service@imtexs.de)  
+49 (0) 176 627 635 14  
+49 (0) 8124 910 2810



Foto 5 – schwarzumrandete Äste

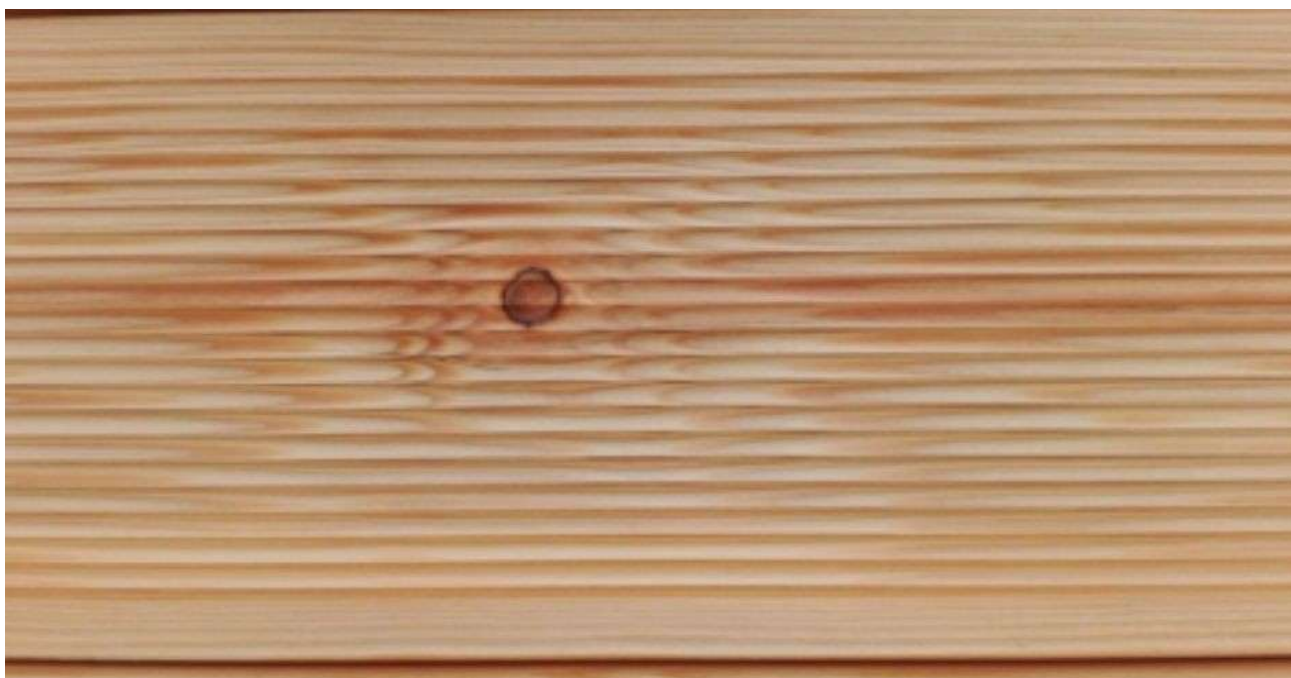


Foto 6 – ein schwarzer eingewachsener Ast

---

**Imtexs GmbH**

Am Niederfeld 2  
85664 Hohenlinden  
Geschäftsführer: Yuriy Tuz, Dmitry Karpov

Amtsgericht München: HRB 250736  
USt-IdNr.: DE 325 995 332

[www.imtexs.de](http://www.imtexs.de)  
[service@imtexs.de](mailto:service@imtexs.de)  
+49 (0) 176 627 635 14  
+49 (0) 8124 910 2810



Foto 7 – geflügelte Äste

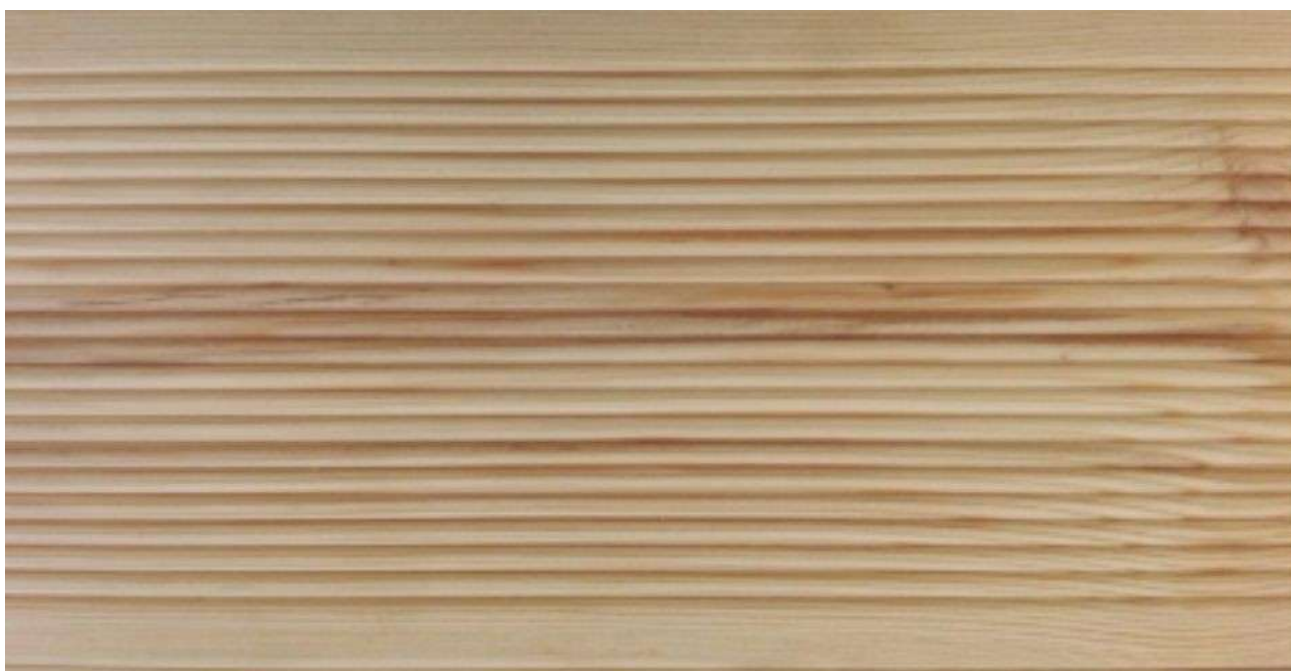


Foto 8 – natürliche Verfärbungen

---

**Imtexs GmbH**

Am Niederfeld 2  
85664 Hohenlinden  
Geschäftsführer: Yuriy Tuz, Dmitry Karpov

Amtsgericht München: HRB 250736  
USt-IdNr.: DE 325 995 332

[www.imtexs.de](http://www.imtexs.de)  
[service@imtexs.de](mailto:service@imtexs.de)  
+49 (0) 176 627 635 14  
+49 (0) 8124 910 2810





Foto 9 – eine kernige Holzdiele



Foto 10 - Äste in Bleistiftform, Harzkammer

---

**Imtexs GmbH**

Am Niederfeld 2  
85664 Hohenlinden  
Geschäftsführer: Yuriy Tuz, Dmitry Karpov

Amtsgericht München: HRB 250736  
USt-IdNr.: DE 325 995 332

[www.imtexs.de](http://www.imtexs.de)  
[service@imtexs.de](mailto:service@imtexs.de)  
+49 (0) 176 627 635 14  
+49 (0) 8124 910 2810





Foto 11 – Äste seitlich der Holzdielen



Foto 12 – eine nicht gehobelte, von oben unsichtbare Seite der Holzdielen

---

**Imtexas GmbH**

Am Niederfeld 2  
85664 Hohenlinden  
Geschäftsführer: Yuriy Tuz, Dmitry Karpov

Amtsgericht München: HRB 250736  
USt-IdNr.: DE 325 995 332

[www.imtexas.de](http://www.imtexas.de)  
[service@imtexas.de](mailto:service@imtexas.de)  
+49 (0) 176 627 635 14  
+49 (0) 8124 910 2810

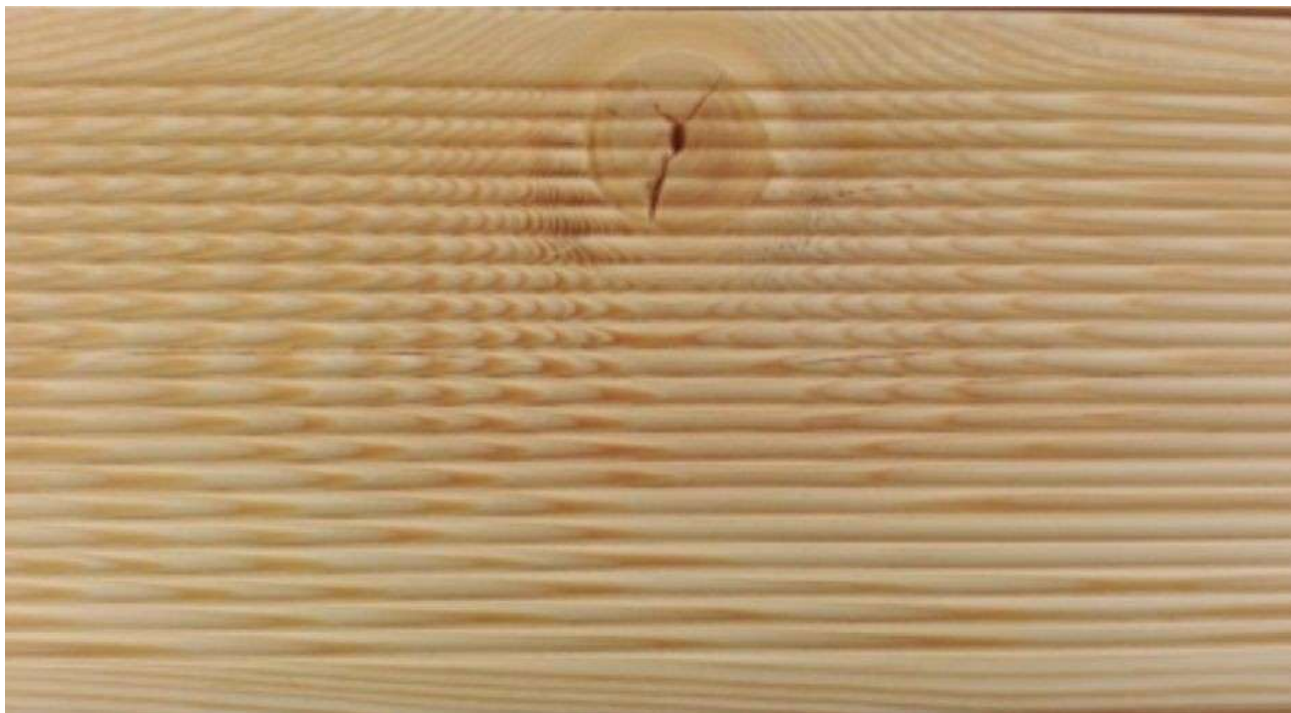


Foto 13 – ein aufgerissener, nicht herausbröckelter Ast



Foto 14 – ein seitlich gelegener, ausgefallener Ast

---

**Imtexs GmbH**

Am Niederfeld 2  
85664 Hohenlinden  
Geschäftsführer: Yuriy Tuz, Dmitry Karpov

Amtsgericht München: HRB 250736  
USt-IdNr.: DE 325 995 332

[www.imtexs.de](http://www.imtexs.de)  
[service@imtexs.de](mailto:service@imtexs.de)  
+49 (0) 176 627 635 14  
+49 (0) 8124 910 2810



GmbH  
**Imtexs.de**

**Holz & WPC Produkte**



Foto 15 – Splintholz



Foto 16 – Haarrisse

---

**Imtexs GmbH**

Am Niederfeld 2  
85664 Hohenlinden  
Geschäftsführer: Yuriy Tuz, Dmitry Karpov

Amtsgericht München: HRB 250736  
USt-IdNr.: DE 325 995 332

[www.imtexs.de](http://www.imtexs.de)  
[service@imtexs.de](mailto:service@imtexs.de)  
+49 (0) 176 627 635 14  
+49 (0) 8124 910 2810





Foto 17 – Ast mit einer schwarzen Hülle eingewachsen im Teilkreis



Foto 18 – ein frontal gelegener, durchlaufender Riss

#### Imtex GmbH

Am Niederfeld 2  
85664 Hohenlinden  
Geschäftsführer: Yuriy Tuz, Dmitry Karpov

Amtsgericht München: HRB 250736  
USt-IdNr.: DE 325 995 332

[www.imtexs.de](http://www.imtexs.de)  
[service@imtexs.de](mailto:service@imtexs.de)  
+49 (0) 176 627 635 14  
+49 (0) 8124 910 2810





Foto 19 – Ast mit der eingewachsenen Rinde

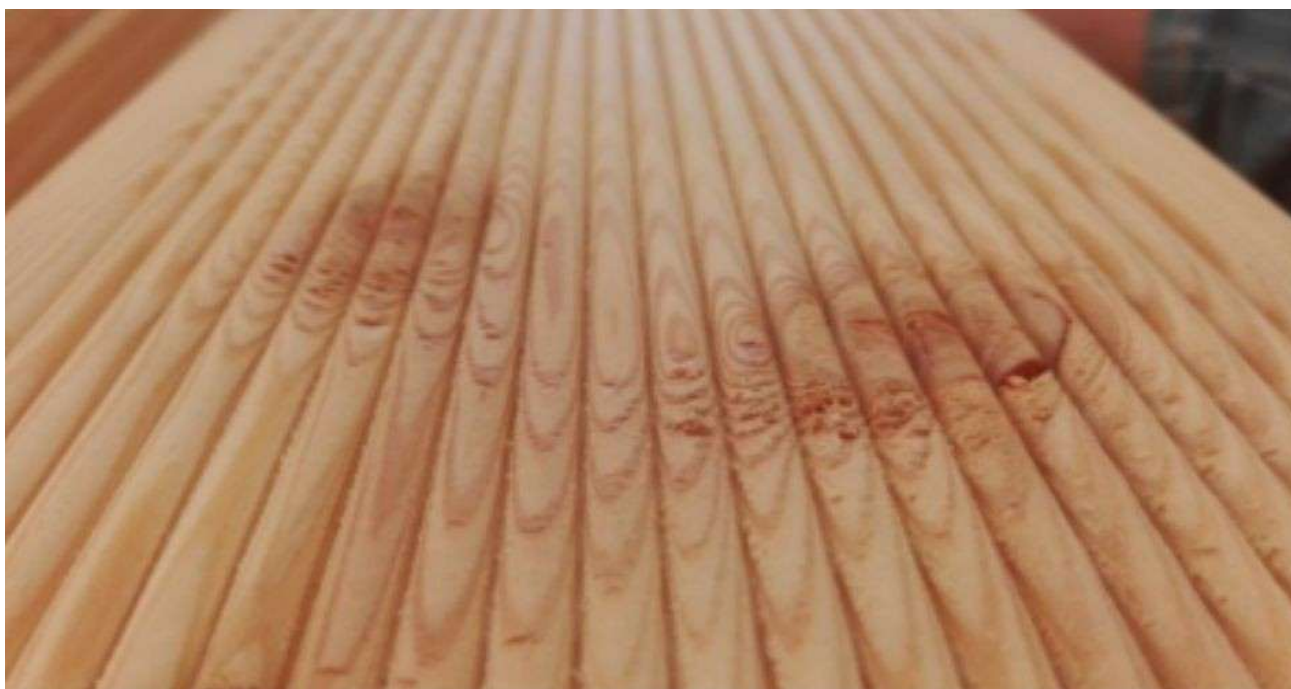


Foto 20 – Rauheit beim Ast

---

#### **Imtexs GmbH**

Am Niederfeld 2  
85664 Hohenlinden  
Geschäftsführer: Yuriy Tuz, Dmitry Karpov

Amtsgericht München: HRB 250736  
USt-IdNr.: DE 325 995 332

[www.imtexs.de](http://www.imtexs.de)  
[service@imtexs.de](mailto:service@imtexs.de)  
+49 (0) 176 627 635 14  
+49 (0) 8124 910 2810



Foto 21 – ein aufgerissener, herausbröckelter Ast



Foto 22 – entrissene Holzfasern während der Holzaufbereitung

---

**Imtexs GmbH**

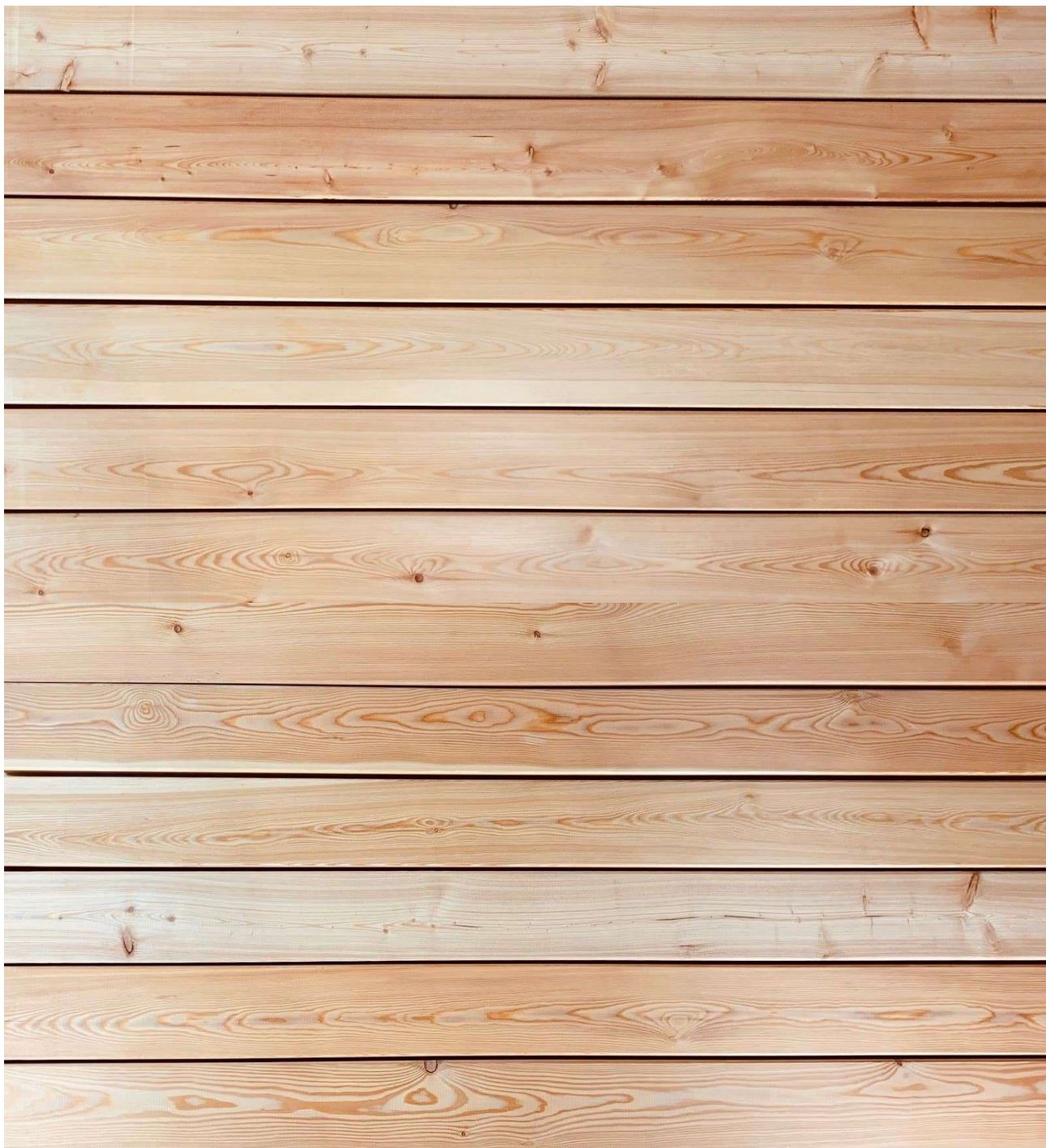
Am Niederfeld 2  
85664 Hohenlinden  
Geschäftsführer: Yuriy Tuz, Dmitry Karpov

Amtsgericht München: HRB 250736  
USt-IdNr.: DE 325 995 332

[www.imtexs.de](http://www.imtexs.de)  
[service@imtexs.de](mailto:service@imtexs.de)  
+49 (0) 176 627 635 14  
+49 (0) 8124 910 2810



Hier unten folgen ein paar Fotos, die den Istbestand der Oberfläche von Holzdielen präsentieren:



---

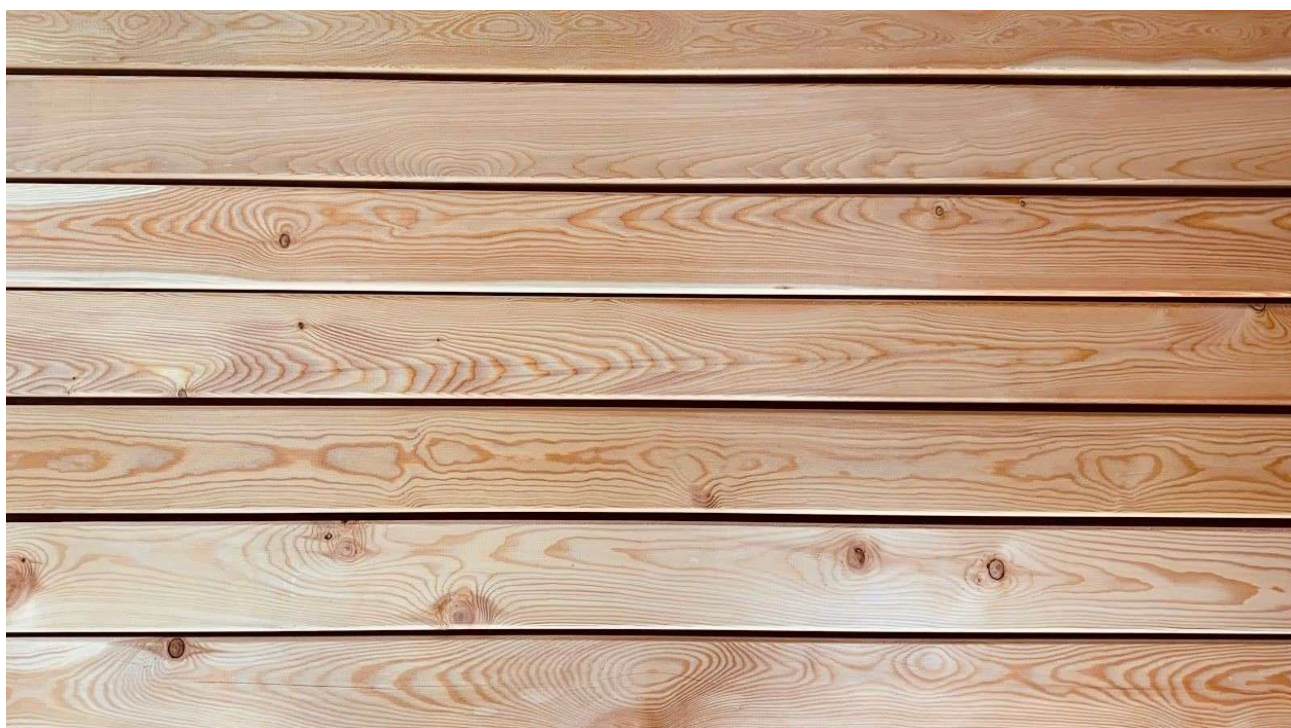
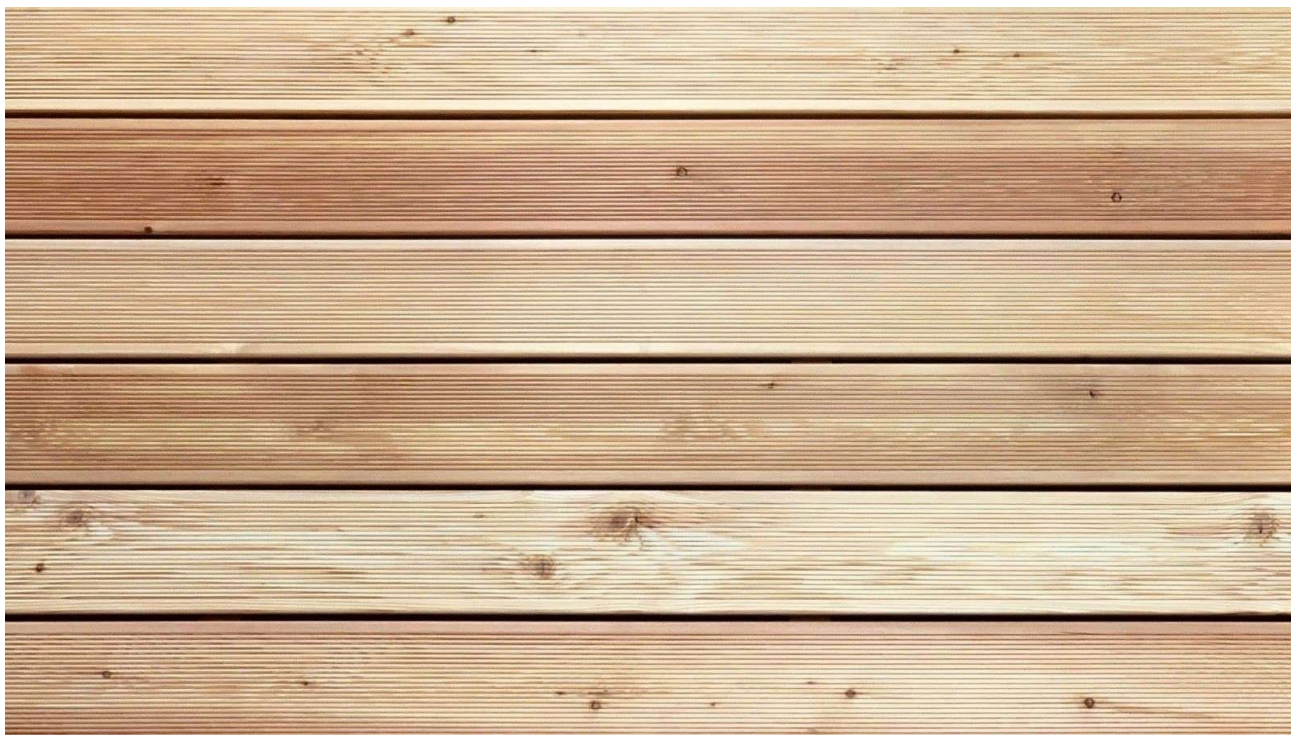
**Imtexs GmbH**

Am Niederfeld 2  
85664 Hohenlinden  
Geschäftsführer: Yuriy Tuz, Dmitry Karpov

Amtsgericht München: HRB 250736  
USt-IdNr.: DE 325 995 332

[www.imtexs.de](http://www.imtexs.de)  
[service@imtexs.de](mailto:service@imtexs.de)  
+49 (0) 176 627 635 14  
+49 (0) 8124 910 2810





---

**Imtexs GmbH**

Am Niederfeld 2  
85664 Hohenlinden  
Geschäftsführer: Yuriy Tuz, Dmitry Karpov

Amtsgericht München: HRB 250736  
USt-IdNr.: DE 325 995 332

[www.imtexs.de](http://www.imtexs.de)  
[service@imtexs.de](mailto:service@imtexs.de)  
+49 (0) 176 627 635 14  
+49 (0) 8124 910 2810